

Salamanquesa rosada (*Hemidactylus turcicus*)

Clasificación: Clase Reptiles, Orden Escamosos, Familia Gekkonidae.

Especie: *Hemidactylus turcicus*

Figuras de protección:

- EXTREMADURA.....DE INTERÉS ESPECIAL
- ESPAÑA.....DE INTERÉS ESPECIAL
- LIBRO ROJO DE ESPAÑA.....PREOCUPACIÓN MENOR
- CONVENIOS INTERNACIONALES.....CONVENIO DE BERNA III

FICHA

- Longitud: Hasta 12 cm. de hocico a punta de la cola.
- Mas esbelta que la S. Común con tubérculos en el dorso y en la cola.
- Cojinetes adhesivos planos, con entre seis y diez laminillas subdigitales transversas divididas por el centro.
- Cola más larga que el cuerpo y cilíndrica. Como otros reptiles puede perderla en caso de peligro para después regenerarla..
- De aspecto translúcido, coloración clara, rosada o arena y no suele oscurecerse.

Distribución: Localidades de los Llanos de Cáceres, comarca de Montánchez, Madrigalejo, Zorita, Cornalvo, Hornachos, San Serván, Villanueva de la Serena, Valdecaballeros...

Hábitat: Áreas humanizadas con temperaturas elevadas, paredes de casas, muros de piedra, troncos de árboles urbanos...La encontramos hasta los 400 m.s.n.m.

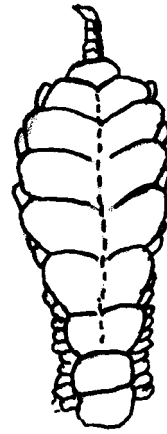
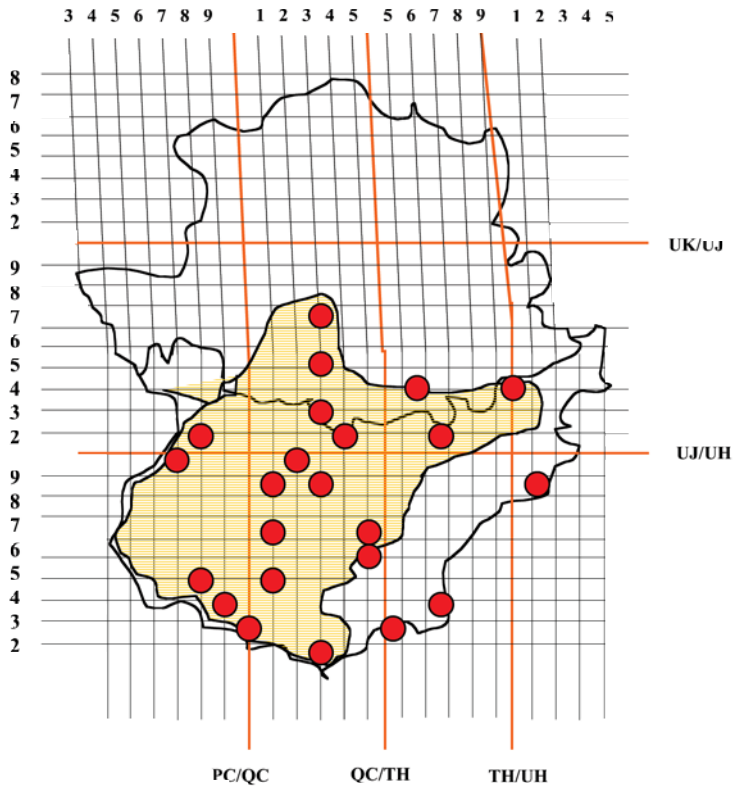
Costumbres: Sale en el crepúsculo, para realizar su actividad en la noche. Únicamente podemos observarla de día cuando deja su refugio para solearse en días cálidos de invierno. Es muy rápida y ágil, trepa con suma facilidad.

Alimentación: Captura pequeños insectos nocturnos, del tipo mosquitos y polillas, que puedan ser atraídos hacia puntos de luz, también arañas y otros invertebrados.

Reproducción: Durante el celo (que suele comenzar en abril), los machos se tornan territoriales y emiten distintas voces de llamada a las hembras. Después de las cópulas las hembras ponen uno o dos huevos bajo piedras, en ranuras, en grietas de la corteza de árboles... Pueden realizar varias puestas al año.

Conservación: La polución de los núcleos donde vive, fumigaciones masivas contra insectos en ciudades próximas a ríos etc. merman las poblaciones locales, así como las capturas o caza de ejemplares en los pueblos donde habita durante los veranos.

Curiosidades: Las salamanquesas son los únicos geos que tenemos en Extremadura y en la Península, son quizás los mejores aliados de que disponemos en las cálidas noches de verano para combatir de manera natural a los mosquitos desde nuestras paredes iluminadas. Si se les molesta pueden emitir sonidos, así como durante el celo.



Dibujo: Juan P. Prieto Clemente.

Distribución de *Hemidactylus turcicus* en la comunidad autónoma de Extremadura y zonas potenciales de su presencia.



Salamanquesa común (*Tarentola mauritanica*)

Clasificación: Clase Reptiles, Orden Escamosos, Familia Gekkonidae.

Especie: *Tarentola mauritanica*

Figuras de protección:

- EXTREMADURA.....DE INTERÉS ESPECIAL
- ESPAÑADE INTERÉS ESPECIAL
- LIBRO ROJO ESPAÑOLPREOCUPACIÓN MENOR
- CONVENIOS INTERNACIONALESCONVENIO DE BERNA III

FICHA

- Longitud: Hasta 19 cm. de hocico a punta de la cola, pero a menudo más pequeña.
- Cabeza y cuerpo aplanados.
- Pupila vertical.
- Almohadillas adhesivas bien visibles, que se extienden por toda la longitud de los dedos ensanchándose en los extremos.
- Cabeza y tronco con escamas poligonales, las ventrales son lisas y hexagonales.

Distribución: Prácticamente en toda Extremadura hasta los 1.200 m.s.n.m. pero es más frecuente por debajo de los 400 m.s.n.m.

Hábitat: Paredes de edificios con grietas próximas, tejados, árboles de corteza rugosa con hoquedades, berrocales graníticos, paredes de piedra en las dehesas, leñeras....

Costumbres: En los núcleos urbanos es fundamentalmente nocturna, gusta de apostarse en paredes blancas cerca de algún punto de luz para capturar sus presas, en el campo puede ser de costumbres más diurnas si no se la molesta. De todos modos necesita solearse. En las áreas más frías sufre una hibernación en los meses de temperaturas más bajas.

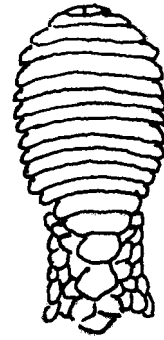
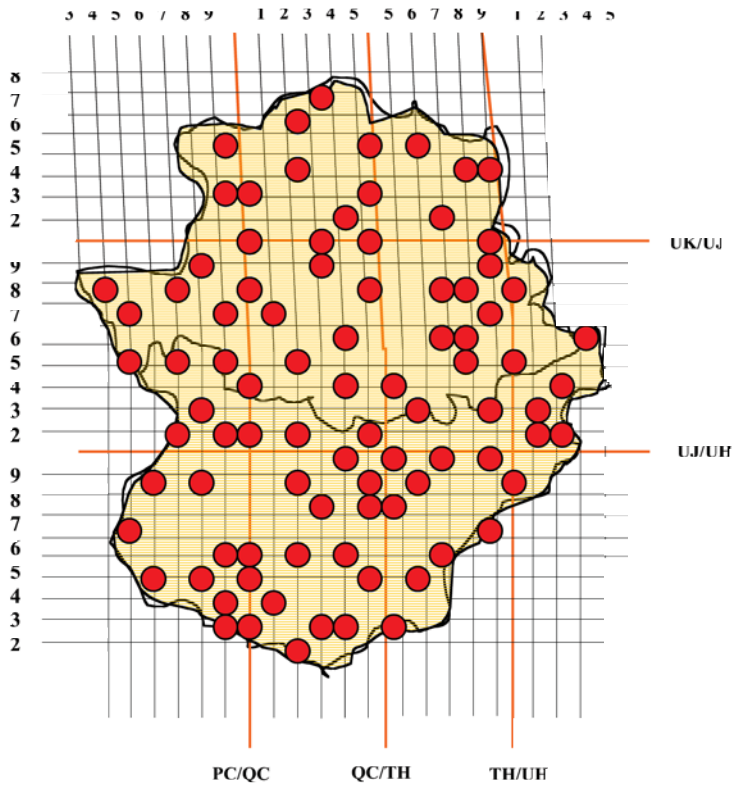
Alimentación: Casi totalmente insectívora, captura polillas, mosquitos, moscas... que son atraídos por focos en donde suele apostarse a esperarlos. También puede capturar arañas y en ocasiones incluso juveniles de salamanquesa rosada o lagartija ibérica.

Reproducción: Durante el celo emiten sonidos con el fin de mantener el territorio. Las cópulas pueden comenzar

en el mes de marzo si es templado. El macho suele sujetar a la hembra con su boca por el vientre. Se producen generalmente dos puestas al año que constan de uno o dos huevos depositados en grietas hasta la eclosión; esta puede producirse en torno a los 6 o a lo sumo 15 días después.

Conservación: Los edificios modernos sin huecos dificultan las posibilidades de instalarse a la especie. Las fumigaciones en las ciudades para evitar la proliferación de mosquitos pueden ocasionar la pérdida de importantes poblaciones de salamanquesa común. En algunos municipios todavía es frecuente la captura o en el peor de los casos las matanzas producidas por chavales durante las vacaciones estivales.

Curiosidades: Las salamanquesas cazan mediante la vista, de ahí sus grandes ojos, que se hayan cubiertos de una gran "lente" que no puede cerrarse, por ello la mantienen en perfecto estado de conservación con reiteradas pasadas de su lengua.



Dibujo: Juan P. Prieto Clemente.

Distribución de *Tarentola mauritanica* en la comunidad autónoma de Extremadura y zonas potenciales de su presencia.

